



REGIONE LIGURIA



BOLLETTINO AGROMETEOROLOGICO Liguria

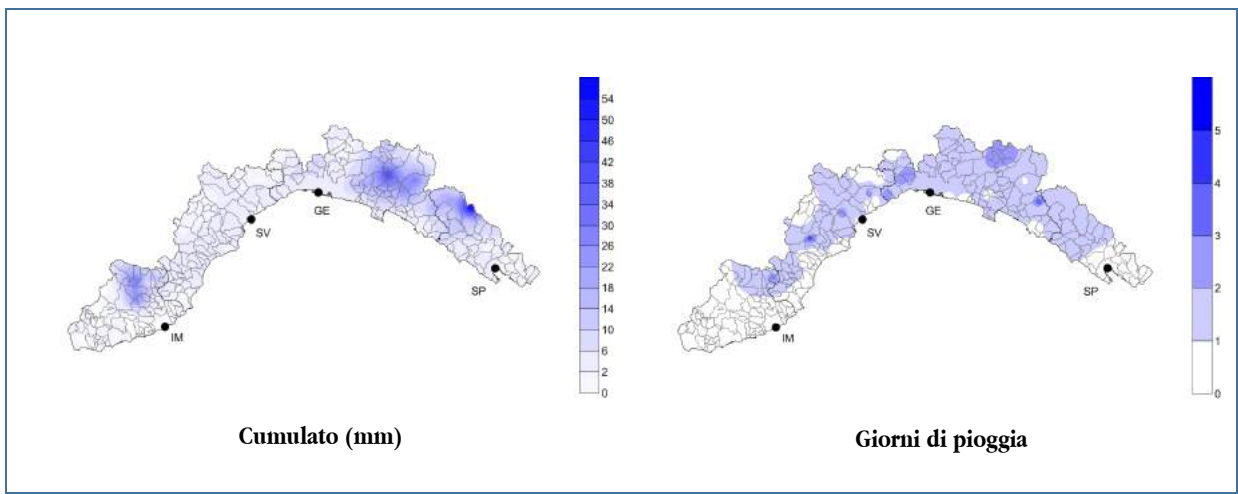
n.12

12/06/2017 - 25/06/2017

RIEPILOGO METEOCLIMATICO

(i dati elaborati sono provenienti dalle stazioni meteo della rete regionale OMIRL - Osservatorio Meteo Idrologico della Regione Liguria – <http://www.arpal.gov.it> sezione meteo).

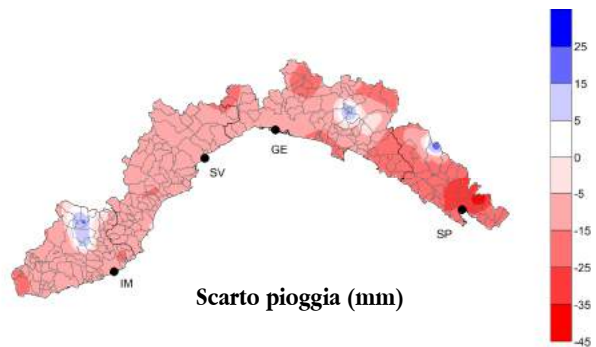
Le Precipitazioni



Le precipitazioni sono state pochissime, ad eccezione di qualche isolato rovescio che ha determinato accumuli locali anche di 40-50 mm.

I giorni di pioggia sono stati complessivamente 2-3.

Rispetto alla media storica si è registrato uno scarto negativo su quasi tutto il territorio, con deficit anche di -40 mm. Fanno eccezione le zone in cui si sono verificati i rovesci di cui sopra.



Andamento cumulato pioggia (mm)

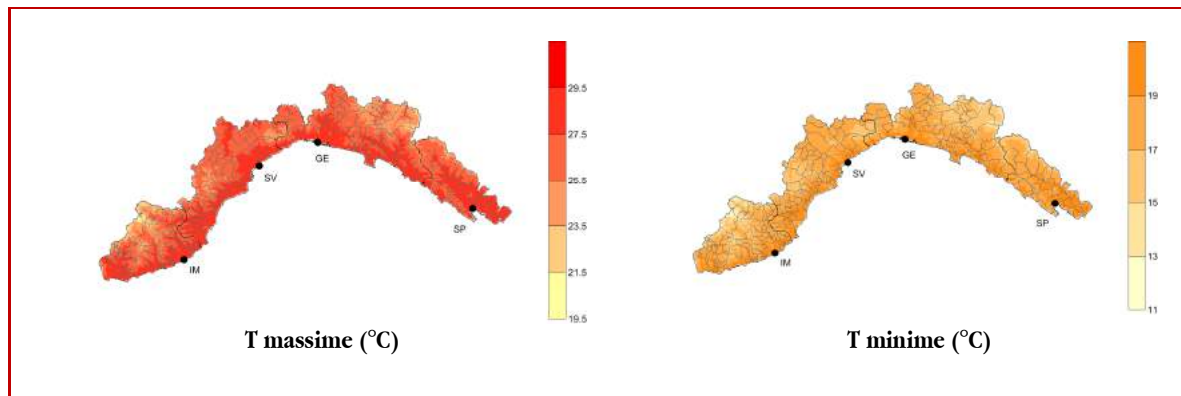


A destra si riporta il grafico del cumulato di pioggia relativo alle stazioni meteo più piovose (nel periodo di riferimento) per le quattro province.

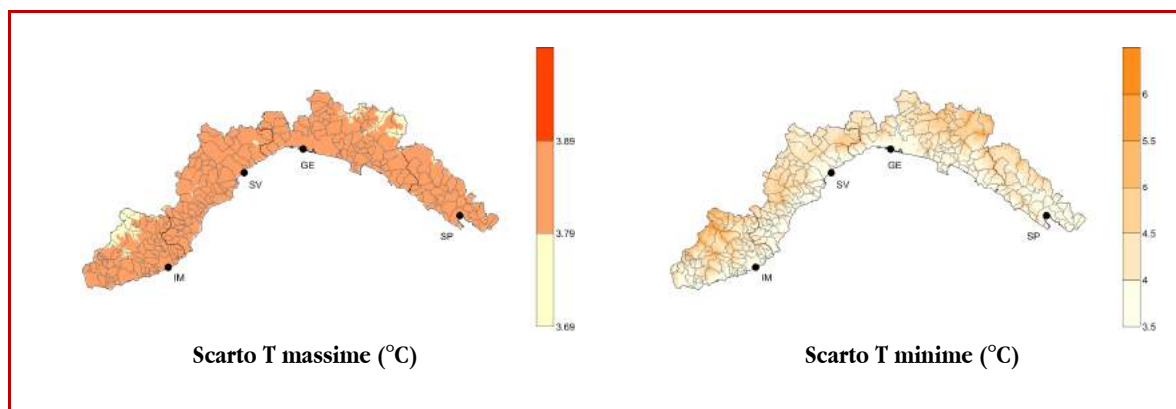
Le precipitazioni più significative si sono verificate il 14-15/6, raggiungendo anche 38 mm a Cuccarello (Sp) ed il 25/6.

Le Temperature

Le massime hanno raggiunto mediamente valori di 29 °C lungo costa e nel primo entroterra e valori intorno a 24°C nelle zone più interne. Le minime si sono attestate mediamente intorno a 19 °C nelle zone costiere e prossime a 15 dal primo entroterra in poi.



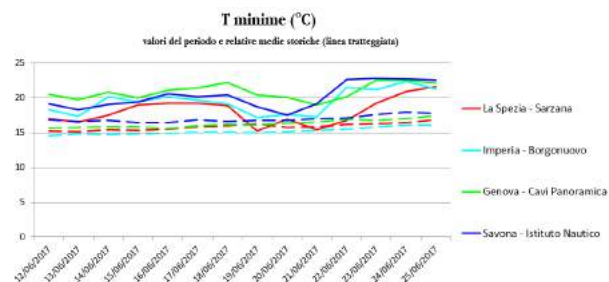
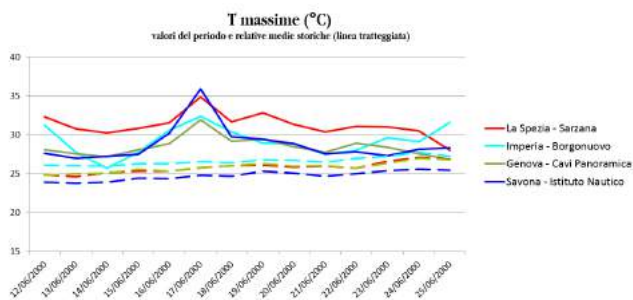
Le temperature del periodo sono state ancora una volta al di sopra della media climatica. Gli scarti più elevati riguardano le minime, che in alcune aree hanno raggiunto i +6°C.



Di seguito i grafici dell'andamento giornaliero delle temperature massime e minime relativamente alle quattro stazioni meteo di riferimento.

Le massime si sono mantenute intorno ai 30 °C , ma il 17/6 in alcune stazioni hanno addirittura superato i 35 °C.

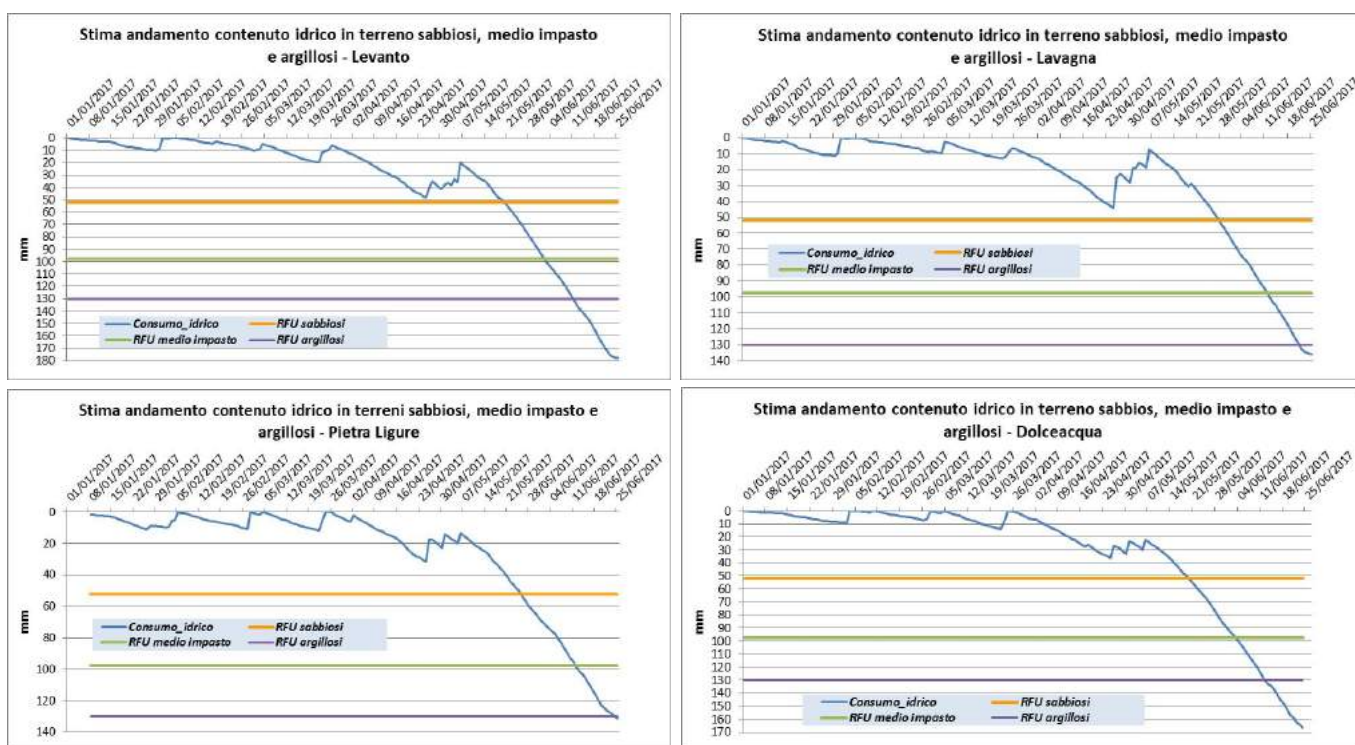
Le minime si sono attestate intorno ai 20 °C, valori molto al di sopra della media del periodo.



STATO IDRICO DEI SUOLI

Continua anche per queste due settimane l'analisi del contenuto idrico stimato nel terreno. Il deficit pluviometrico ha caratterizzato anche queste due ultime settimane, con l'eccezione di sporadici eventi temporaleschi nell'interno o deboli piogge sparse, tali da non essere sufficienti a contrastare la situazione di carenza idrica.

Come si può vedere dai grafici sotto, nelle stazioni meteorologiche di Levanto (SP), Cavi di Lavagna (GE), Cisano sul Neva (SV) e Dolceacqua (IM), il contenuto idrico stimato ha subito un ulteriore calo dovuto all'assenza di precipitazioni e dal sensibile aumento delle temperature.



Il contenuto idrico simulato dal modello di bilancio per la coltura **della vite** (linea blu), ha subito un deciso e costante calo determinando l'esaurimento della riserva facilmente utilizzabile anche nei terreni argillosi o più profondi in tutte le stazioni analizzate. Ciò implica una maggiore difficoltà da parte delle piante ad utilizzare l'acqua rimasta nel suolo.

Per quanto riguarda l'olivo la situazione è analoga. Queste condizioni, in assenza di piogge, impongono la necessità di un intervento irriguo di soccorso, al fine di evitare stress e soprattutto nei giovani impianti per evitare blocchi di crescita o danni irreversibili.

I consigli irrigui sono infatti scattati sia per la coltura della vite che per quella dell'olivo, secondo una strategia di restituzione di una percentuale del fabbisogno teorico (irrigazione in deficit controllato). Ciò anche per evitare eccessivi consumi di acqua, risorsa utile in questo momento anche per altri scopi.

Al link che segue è possibile visualizzare il nostro consiglio di irrigazione per olivo e vite, al momento nei suoli sabbiosi e di medio impasto:

<http://sima.liguriainrete.it/LaRaf/servlet/Irrigazione>



PREVISIONI METEO

a cura del servizio di previsione del Centro Funzionale Meteo-Idrologico di Protezione Civile della Regione Liguria



	Gio 29	Ven 30	Sab 1	Dom 2
Previsione	Instabile con possibili rovesci e temporali	Variabile con possibili precipitazioni	Variabile con possibili rovesci e temporali sparsi	Tendenza al miglioramento
Andamento temperature	Temperature in calo	Temperature in calo	Temperature stazionarie	Temperature in aumento
Venti	Forti	Forti	Moderati	Deboli
Affidabilità	Bassa	Bassa	Bassa	Bassa

NEWS AGROMETEO

Di seguito alcuni link ad articoli che descrivono le **conseguenze della siccità attuale sull'agricoltura**:

<http://www.verdeazzurronotizie.it/emergenza-siccita-i-dati-della-coldiretti/>

<http://www.teveretv.it/news/2017/giugno/26/coldiretti-siccit%C3%A0-si-estende-a-23-dei-terreni-agricoli/>

http://genova.repubblica.it/cronaca/2017/06/04/news/siccita_liguria_piogge dimezzate_rispetto_al_2016-167214832?refresh_ce

<http://www.mediagold.it/meteo/liguria-siccita-sta-per-scattare-allarme-situazione-idrica-drammatica>

http://www.ilsecoloxix.it/p/genova/2017/06/23/ASBf7k2H-pericolo_tempeste_rischio.shtml

<https://drive.google.com/open?id=0B2zdg47NufxWQUU2R3RFLWFGMXc>

Si informa inoltre che il 16/6/2017 è stato decretato **lo stato di grave pericolosità per gli incendi boschivi (decreto n.2798/2017)** per le province di Imperia, Savona e Genova.

Per tutto il periodo dello stato di grave pericolosità è **vietato accendere qualsiasi tipo di fuoco per l'abbruciamento dei residui vegetali** e usare nei boschi o in prossimità di essi, apparecchi elettrici, a fiamma o a motore che possono provocare scintille.

Consulta e scarica il **decalogo** che deve essere osservato da tutti i cittadini che hanno un contatto con il bosco

<http://goo.gl/ZRJJT9>