



MARITTIMO - IT FR - MARITIME  
TOSCANA - LIGURIA - SARDEGNA - CORSE

*La Cooperazione al cuore  
del Mediterraneo*



*La Coopération au coeur  
de la Méditerranée*

## Progetto PYRGI

### Strategia d'impresa in settori di nicchia per l'economia agroindustriale del Mediterraneo

## COMPONENTE 2

### INDIVIDUAZIONE DEL GERMOPLASMA

*Prodotto 7. Analisi filogenetica di differenti  
varietà di basilico locali e commerciali*



REGIONE AUTONOMA DE SARDIGNA  
REGIONE AUTONOMA DELLA SARDEGNA



REGIONE LIGURIA



REGIONE  
TOSCANA



Collectivité  
Territoriale de  
CORSE  
Cullettività  
Territoriale di  
CORSICA

Programma cofinanziato con il Fondo Europeo  
per lo Sviluppo Regionale



Programme cofinancé par le Fonds Européen  
de Développement Régional

## DESCRIZIONE DEL PRODOTTO

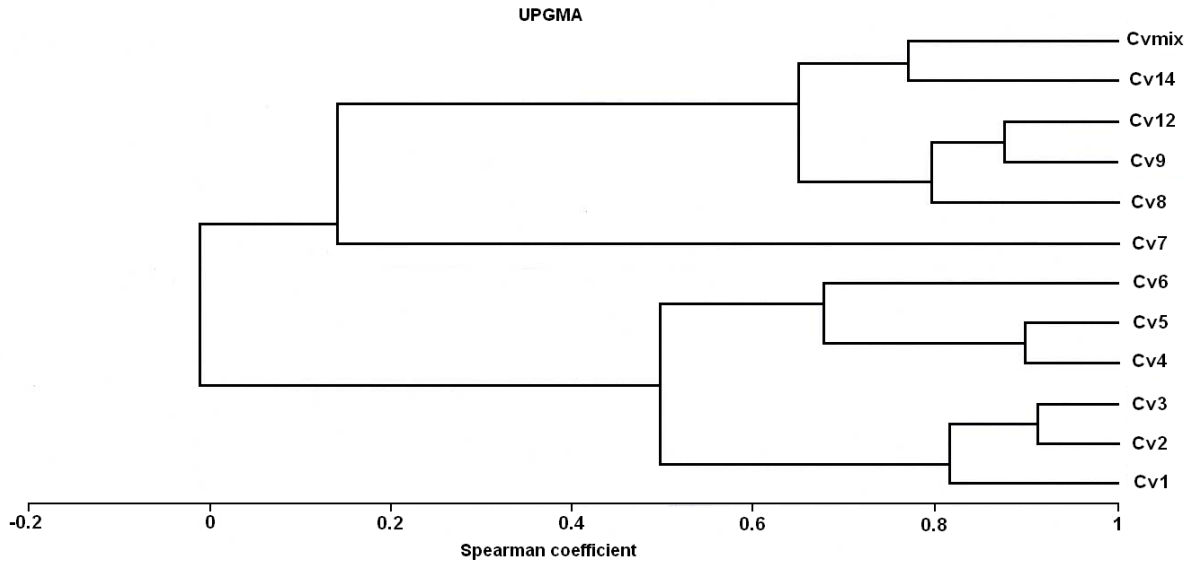
Lo studio dell'omologia genetica fra le antiche tipologie di basilico conservate e tramandate dai basilicoltori liguri e le sementi attualmente commercializzate è stato effettuato utilizzando le attuali tecniche di marcatura genetica seguendo le metodiche descritte all'interno della bibliografia scientifica consultata (De Masi et al., 2006).

L'analisi ha permesso di definire due diversi macrogruppi: il primo comprende varietà antiche di basilico della varietà "Genovese Gigante" provenienti dall'area del Comune di Genova e varietà provenienti dalla zona di Diano Marina, riconducibili anch'esse alla tipologia normalmente coltivata nell'area genovese. Il secondo comprende varietà antiche di basilico provenienti prevalentemente dalla zona dell'albenganese e alcune varietà commerciali distribuite dalle principali ditte sementiere italiane.

L'omologia riscontrata tra le varietà ascritte a quest'ultimo gruppo è legata al fatto che la ricerca volta alla messa a punto di nuove varietà di basilico ha utilizzato come bacino di selezione del germoplasma la zona di Albenga.

L'omologia genetica tra le varietà è visualizzata all'interno del seguente dendrogramma dove:

- le cultivar da Cv1 a Cv6 corrispondono alle varietà genovesi e dianesi di basilico;
- le cultivar da Cv8 a Cvmix corrispondono alle varietà dell'albenganese (Cv8 e Cv9) e le varietà commerciali (Cv12, Cv14, Cvmix).



## Bibliografia:

De Masi L., Siviero P., Esposito C., Castaldo D., Siano F., Laratta B., 2006. Assessment of agronomic, chimica and genetic variability in common basil (*Ocimum basilicum* L.). Eur. Food. Res. Technol., 223, 273-281. DOI: 10.1007/s00217-005-00201-0

## DESCRIPTION DU PRODUIT

L'étude de l'homologie génétique entre les types anciens de basilic, qui ont été conservés et transmis au fil du temps par les cultivateurs de Ligurie, et les semences disponibles actuellement sur le marché a été conduite en utilisant les techniques modernes de marquage génétique et en suivant les procédés méthodologiques décrits dans les ouvrages scientifiques consultés (De Masi et al., 2006).

L'analyse a permis d'identifier deux macrogroupes. Le premier comprend des espèces anciennes de basilic de la variété *Genovese Gigante* provenant du territoire de la commune de Gênes et des espèces du territoire de Diano Marina qui peuvent être elles aussi rattachées au type cultivé dans la zone génoise. Le second macrogroupe comprend des variétés anciennes de basilic provenant en prévalence de la zone d'Albenga et quelques variétés commerciales qui sont distribuées par les principaux producteurs italiens de semences.

L'homologie constatée entre les variétés appartenant à ce dernier groupe tient à ce que la recherche, dont le but est de mettre au point des variétés nouvelles de basilic, a sélectionné le germoplasme dans la zone d'Albenga.

L'homologie génétique entre ces variétés est reproduite dans le dendrogramme ci-après, dans lequel:

- Les cultivars de Cv1 à Cv6 correspondent aux variétés cultivées dans les territoires de Gênes et de Diano Marina
- Les cultivars de Cv8 à Cvmix correspondent aux variétés cultivées dans la zone d'Albenga (Cv8 et Cv9) et aux variétés commerciales (Cv12, Cv14, Cvmix).

